



Beüzemelési útmutató CathexisVision 2016.3

Tartalomjegyzék

1	Üdvözet	2
2	Követelmények\korlátozások.....	3
	a. Támogatott rendszerek	3
	b. Hardver	3
	c. Routing/Port követelmények	4
3	Telepítés	5
	a. Kövesse a Telepítő varázsló utasításait	5
	b. Cathexis Windows Teljesítmény Varázsló	6
	c. CathexisVision futtatás	7
	d. Bejelentkezés.....	7
4	Licenz	8
	a. Licenz hozzáadás helyi egységről	8
	b. Licenz hozzáadás távoli egységhez.....	9
5	Beállítások fül	11
	a. Beállítás fül megnyitása	11
	b. Általános beállítások.....	11
6	Kamerák	12
	a. Hozzáadás varázsló	12
	b. Kamerák másolása\beillesztése.....	22
	c. Editing of an Added Camera (Tabs Based).....	23
	d. Kamera sikeres hozzáadás	25
7	Események	27
8	Eltávolítás	29

1 Üdvözet

Köszönjük, hogy a Cathexis terméket választotta! Ez az útmutató alapvető információkkal szolgál a CathexisVision beállításához. A dokumentum célja, hogy a program minél gyorsabban működőképes legyen. Bővebb információért keresse fel a forgalmazóját, vagy érdeklődjön a support@cat.co.za email címen.

Kérem, vegye figyelembe, hogy a szoftver és a dokumentum használatához szükséges a kezelő alapvető operációs rendszer ismerete és képes legyen adminisztratív feladatokat végrehajtani (például: lemez vagy nyomtató hozzáadás, IP cím beállítás)

2 Követelmények\korlátozások

a. Támogatott rendszerek

Kérem, töltsse le a CathexisVision szoftvert a dokumentum további folytatásához, és vegye figyelembe, hogy minimum 4Gb RAM szükséges a program futtatásához.

Támogatott	Nem támogatott
Windows server 2003 R2 és későbbi; Windows 7 és későbbi.	Windows XP, Vista és korábbi.
Ubuntu (Linux) ¹	NetBSD 3 & minden korábbi NetBSD operációs rendszer.

b. Hardver

A CathexisVision szoftver architektúra úgy lett tervezve, hogy a különböző rendszer komponenseket maximális hatékonysággal használja ki.

Amikor kiválasztja a hardvereket a rendszeréhez, különböző igényeket kell figyelembe vennie.

-) Kamera felbontások
-) Kamera bitráta rögzítéshez
-) Kamera framerate és felbontás az élőképhez
-) Attól függően, hogy a kamerán vagy a szoftveren alkalmaz video analízist
-) Attól függően, hogy az élőképet tekint meg a szerverről ami rögzít is
-) Attól függően, hogy multicast video adatot streamel a kameráról
-) Háttértár használat (on-board, hálózati rögzítő,...)

Ezek a szempontok mind befolyásolják az optimális hardver követelményeket. Az alábbi útmutató segítséget nyújt a hardver kiválasztásban a program követelményekhez. Ha segítséget szeretne igényelni a tervezéshez, vegye fel a kapcsolatot a forgalmazójával, vagy töltsse ki a 'System Design Form'-ot az alábbi linken: <http://downloads.cathexisvideo.com/support/design-tools/> . _Egyéb esetben küldjön emailt nekünk és megpróbálunk segítséget nyújtani.

CathexisVision rendszer követelmények útmutató:

Processzor	RAM	Rögzítendő kamerák bitrate (Mb/s)	Élőkép MegaPixel/sec
Core i3	4GB	Kevesebb mint 100Mb/s	< 100 MP/s
Core i5	8GB	Kevesebb mint 150Mb/s	< 300 MP/s
Core i7	8GB	Kevesebb mint 180Mb/s	< 600 MP/s

c. Routing/Port követelmények

A következő információk azokat a router portokat tartalmazza, aminek megnyitása szükséges a tűzfalon/routeren. Ezek a portok fontosak a Cathexis rendszer megfelelő futtatásához.

Portok

Működési portok	Protokoll	Applikáció
80	TCP	Alapértelmezett CatMobile hozzáférés
30010-30100	TCP	CathexisVision Szoftver

Működési portok	Protokoll	Applikáció
22	TCP	Secure Shell (SSH) - Linux
3389	TCP	Windows Távoli Asztal hozzáférés
NA	NA	TeamViewer hozzáférés

Távoli segítség

Secure Shell (SSH - TCP port 22) Linux hozzáféréssel.

TeamViewer, vagy **Távoli asztal**, hozzáférés **Windows** NVR egységhez.

3 Telepítés

A szoftver többféle módon áll rendelkezésre: CD-n, Cathexis által biztosított linken, vagy közvetlenül a [weboldalon](#).

Amint megszerezte a programot, azt szükséges telepíteni, amihez kattintson a telepítő fájlra dupla kattintással, hogy betöltődjön a Telepítő varázsló.



a. Kövesse a Telepítő varázsló utasításait



Fogadja el a licenz feltételeket



Ha olyan egységre telepíti a programot, amin nem található CathexisVision szoftver, választhat az NVR és Failover opció közül



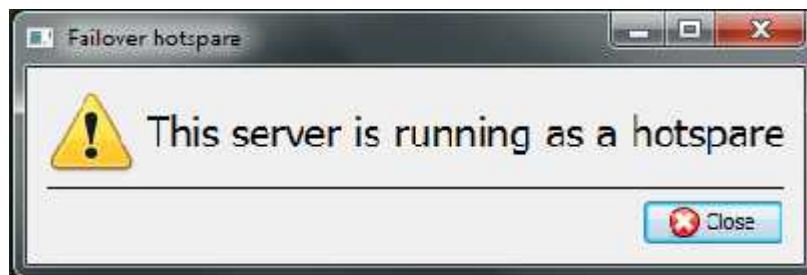
Válassz ki a könyvtár ahova a telepítés történjen



Kattintson a telepítésre, és amikor végzett a **Finish** gombra

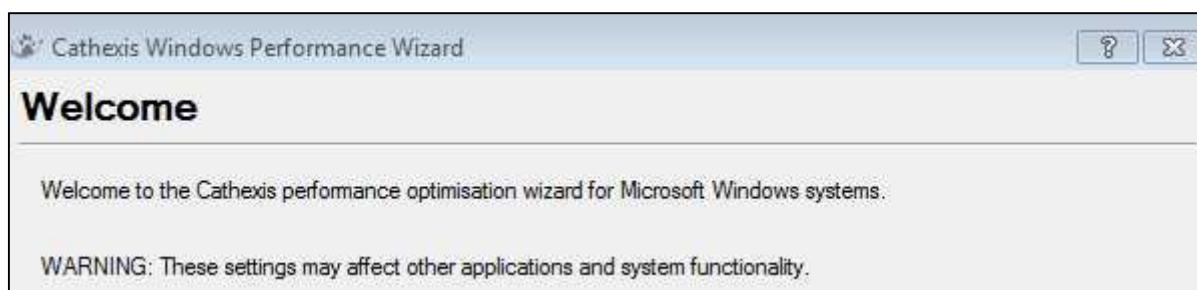
Failover telepítés

Sikeres Failover telepítés után, a CathexisVision dupla kattintással való megnyitása után a következő dialogus doboz nyílik meg:



b. Cathexis Windows Teljesítmény Varázsló

A Cathexis Windows Teljesítmény Varázsló számos Windows rendszer beállítást optimalizál a Microsoft Windows PC-n való futtatáshoz. Sikeres telepítés után automatikusan megjelenik, de a későbbiekben akármikor futtatható a beállítások megváltoztatáshoz.



A telepít mutatja az aktuális beállításokat. A következő opciók lehetségesek:

Setting	Explanation	Action
Disable DOS 8.3 filenames on NTFS partitions	Ez a beállítás szükséges az adatbázis rendszer futtatáshoz.	Szükséges
Disable the Last Access Timestamp on NTFS partitions	Kevés teljesítmény növekedést eredményez nagy mennyiségű fájl eléréskor.	Ajánlott
Enable the High performance power management scheme	A teljesítmény beállításokat módosítja a megfelelő teljesítményhez.	Ajánlott
Disable the Windows Defender service	Nem szükséges, de kis teljesítmény növekedést eredményezhet egy biztonságos rendszeren.	Opcionális
Disable the Windows Search Indexing service	Jelentős teljesítményt növekedést eredményez, mivel megakadályozza a fájl rendszer indexelést.	Ajánlott
Disable the Windows Desktop manager Service	Kikapcsolja az Aero asztal szolgáltatást és a megjelenési beállítások a grafikus rendszer kihasználásának csökkentéséhez.	Opcionális

c. CathexisVision futtatás

Ez a felhasználói interfész, amin beállíthatóak a rögzítési paraméterek, és lehetőség nyílik az élőképek megtekintésére és a rögzített videók visszanézésére.



d. Bejelentkezés



Alapértelmezett bejelentkezési adatok

Felhasználónév: admin

Jelszó: admin

NetBSD szerverek és minden pre-CathexisVision 2014 rendszerhez:

Felhasználónév: dvs

Jelszó: dvs

4 Licenz

Futtatás előtt, a szoftverhez szükséges hozzáadni az egységek licenszeit. A licenz hozzáadásának módja attól függ, hogy van-e internet kapcsolat és, hogy milyen módon történt a szoftver megvásárlása. Licenz hozzáadás lehetséges távoli egységről, vagy helyi egységről. Ez a fejezet mindkét szituációra útmutatást ad.

a. Licenz hozzáadás helyi egységről

A következő instrukciók azt a folyamatot fejtik ki, amikor a licenz hozzáadás ahhoz az egységhez történik, amin épp dolgozik. A távoli egység licenz hozzáadás a következő fejezetben kerül bemutatásra. [Error! Reference source not found.](#) [Error! Reference source not found.](#)).



Bejelentkezés



Alapértelmezett bejelentkezési adatok

Felhasználónév: admin

Jelszó: admin

NetBSD szerverek és minden pre-CathexisVision 2014 rendszerhez:

Felhasználónév: dvs

Jelszó: dvs

Amikor bejelentkezett a következő képet kell látnia. A dialógus a kép baloldalán fog megjelenni.



Most lehetősége nyílik a saját egységének licenz hozzáadására a következő lépésekben:

Trial Licenz

Trial licenz aktiváláshoz, csak másolja át a termék kulcsot a trial licenz PDF-ből (csatlakoznia kell az internethez)

Internet kapcsolat az egységen

Ha rendelkezésre áll internet kapcsolat, és a kereskedő biztosította a termék kulcsot, üsse be a kulcsot. A rendszer csatlakozni fog az on-line licenz rendszerhez és befejezi a termék aktiválását.

Nincs internet kapcsolat az egységen

Ha nem áll rendelkezésre internet kapcsolat az egységen, amihez a licenz hozzáadás szükséges, egy .pack fájlt szükséges feltölteni. A pack fájl tartalmazza az összes licenz hozzáadáshoz szükséges információt az egységhez. Két lépés szükséges a .pack fájl igényléshez a support@cat.co.za –ról. Először el kell menteni a .rqst fájlt az egységről, amihez szükséges a licenz, és elküldeni azt emailben a licenzhez szükséges információkkal. Ezután licenst tartalmazó a .pack fájlt megküldik, amit fel kell tölteni az egységre.

) Licenz .rqst fájl mentése USB pendrive-ra, CD-re

Az .rqst fájl letöltése az egységről, amihez a licenz szükséges.



Email-en küldje át a .rqst fájlt, a licenzhez szükséges információkkal.

) .pack fájl feltöltése az egységre



Az egység mostantól licenzelve van. További információért lépjen kapcsolatba: support@cat.co.za

b. Licenz hozzáadás távoli egységhez

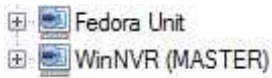
Ha távoli egységről ad hozzá licenst a folyamat különbözik az előbbtől. Azért, mert ha a **Eszközök-> Licenz** fülre kattint, akkor a jelenlegi egységet licenzeli, nem a távoli egységet.

Szerver konfiguráció megnyitás

Szerver konfiguráció megnyitáshoz az adott helyszínen, amin be van jelentkezve, kattintson a **Helyszín-> Fül megnyitás-> Beállítások** fülre.

A beállítások fülön kattintson a **Szerver konfiguráció** ikonra.





A Szerver konfiguráció megnyitásakor, kattintson jobb gombbal arra a különálló egységre amihez szeretné hozzáadni a licenst és válassza ki a **Licensz** opciót a legördülő menüből.



Ezt követően a licenz folyamat megegyezik, mintha az Eszközök – Licenz opciót választotta volna.

A bal oldalon található opciók állnak rendelkezésre. Bekapcsolhatja az **Automatikus frissítést**, ha az egység már rendelkezik licenz-el, vagy használjon **Termék kulcsot**, ha az biztosított.

Ha szükséges van .rqst fájlra akkor kövesse a [Nincs internet kapcsolat az egységen](#) fejezetet.

Megjegyzés: Arra a háttértárra fogja elmenteni az .rqst fájlt, és .pack fájlt feltölteni amiről a licenzelés történik, nem amelyiken. Mindig mentse el az .rqst és .pack fájlt a jövőbeli licenzhez.

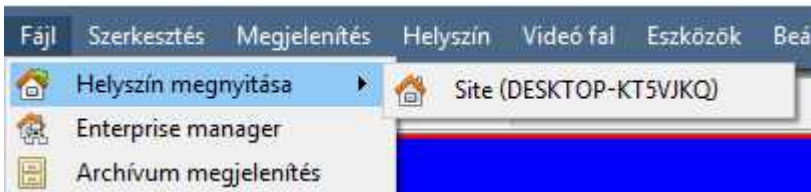
5 Beállítások fül

CathexisVision futhat egy különálló rögzítő szerveren, vagy több összefűzött szerveren. Kamerák és integrált eszközök hozzáadhatóak a különálló szerverekhez. Ezért sok beállítás elvégzése lehetséges szerverenként. Szerver alapú beállítások a **Szerver konfiguráció** szekcióban a **Beállítás fülön** lehetséges.

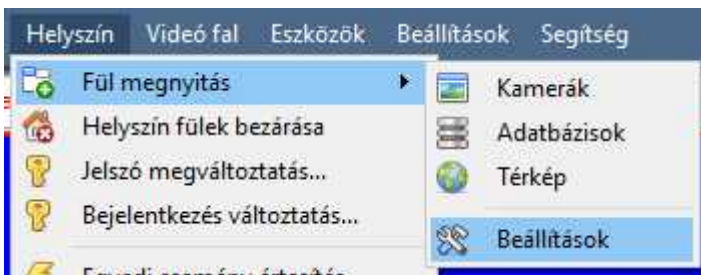
a. Beállítás fül megnyitása

Két mód lehetséges a **Beállítás fül** eléréséhez:

1. **Fájl** → **Helyszín megnyitás** → **Helyszín_Név**



2. **Helyszín** → **Fül megnyitás** → **Beállítások**

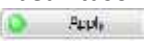


b. Általános beállítások

Általános helyszín beállítások

Helyszín név	<input type="text" value="SiteName"/>
Offline hozzáférési szint	<input type="text" value="1"/>
Alapértelmezett hozzáférési szint	<input type="text" value="Jelszó szükséges"/>
Helyszín kontakt	<input type="text" value="Nincs kontakt"/> 
Hálózati	<input type="text" value="3129C0kb"/> <input type="text" value="1 GB LAN"/>
Multicast címek	<input type="text" value="-- alapértelmezett --"/>
<input checked="" type="checkbox"/> Helyszín jelszó használata	
<input type="checkbox"/> Hibás kamerák elrejtése a forrás panelen	
<input type="button" value="Archiválás konfigurálás"/>	

Az általános beállításokban lehetősége van beállítani a helyszín nevét, alapértelmezett hozzáférése szintet, helyszín kontaktot és hálózati sebességet.

Amint megtörtént a beállítások megváltoztatása, kattintson az  gombra azok érvényesítéséhez.

6 Kamerák



Ez a fejezet a kézikönyvben kifejti a kamerák hozzáadásának módszereit, a **Kamera szerkesztés** beállításait és a jobb gomb menüt.

Kamerák hozzáadása

Két módszer van a kamerák hozzáadásához a CathexisVision-ben.

1. A kamera **Hozzáadás Varázsló** (Ezzel további lehetőség nyílik adatbázisok, időzítések és események hozzáadása a rendszerhez)
2. A **Másol/Beilleszt** funkció.


For either method, you will need to enter the **Cameras Panel**, which is located under **Configure Servers**. Mindkét módszerhez be kell lépni a **Kamerák panel**-be, ami a **Szerver konfiguráció** mellett található.

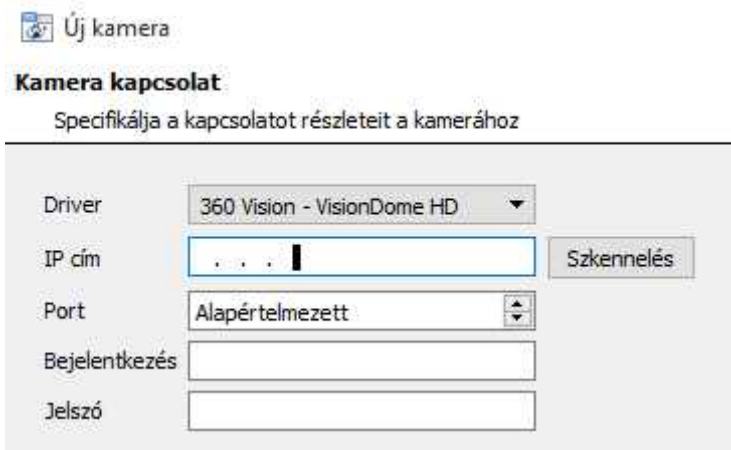
Fájl → Helyszín neve → Fül megnyitás → Beállítások → Szerver konfiguráció  → Megfelelő szerver megkeresés → 

a. Hozzáadás varázsló

A kamera hozzáadás varázsló végigvezet a kamera hozzáadáshoz szükséges lépéseken, további lehetőség nyílik adatbázisok, időzítések, események hozzáadása eközben. Két fázis van a **Hozzáadás varázsló**-ban:

1. Kamera hozzáadás, és
2. Rendszer beállítás a rögzítéshez a kameráról (Video Motion Detection (VMD) esemény, vagy időzített rögzítés által)

A kamera hozzáadás varázsló indításához kattinson a  gombra a kamera panel tetején. Ezzel elindítja a varázslót. A következők keresztül vezetik a varázsló minden lépésén.



Driver: Válassza ki a megfelelő driver-t a kamerához.

IP cím: Állítsa be az IP címet a kamerához, amit szeretne hozzáadni.

Scan: Kamerákat keres a hálózaton, amik elérhetőek a beállításuk alapján. Kattintson a kamerára és automatikusan kiválasztódik az IP címe és a szükséges driver.

Namera név: A választott név amit szeretne adni a kamerának.

Video bemenet: Akkor használja, ha encoder-en keresztül kapcsolódik, ami több analóg bemenettel rendelkezik (ha nem hagyja 1-en).

Port: Van alapértelmezett beállítás, de ha specifikus porton keresztül szeretne csatlakozni, állítsa be a portot.

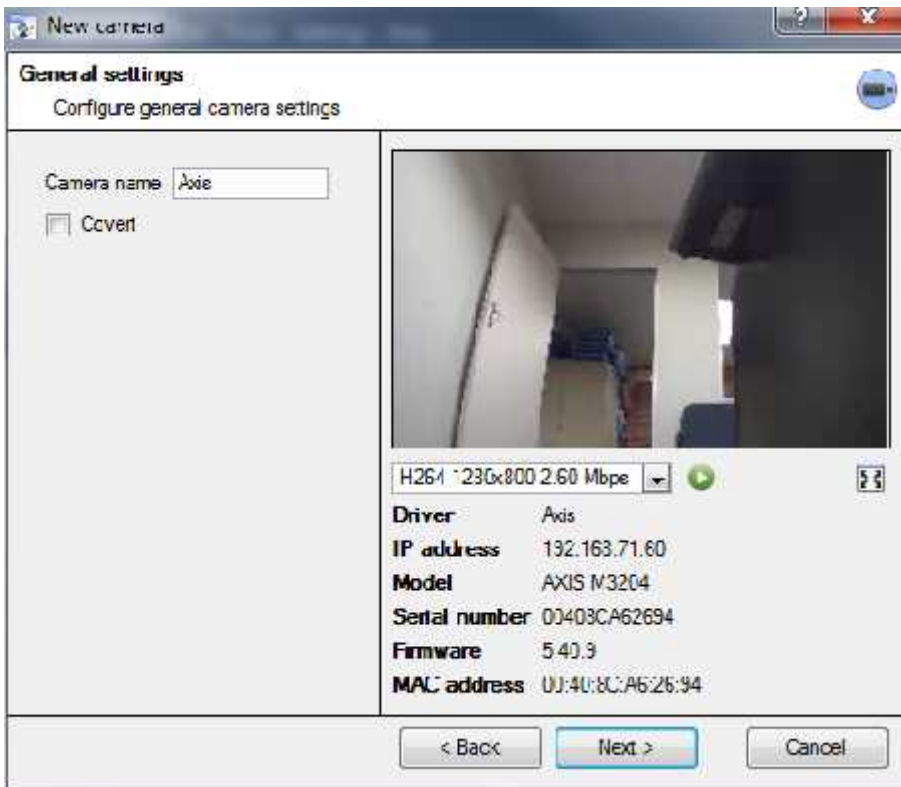
Bejelentkezés és jelszó: a kamerák aktuális beállítása

Az első lépés a varázslóban a kamera kapcsolat lépés. Itt beállíthatja az összes kapcsolat paramétert a kamerához.

Megjegyzés szkenneléskor:

1. Néhány kamera nem támogatja az automatikus helyszín felderítést, és nem lesz megtalálható.
2. Universal Plug and Play (UPnP) be kell állítva legyen a kamerákon amik támogatják a helyszín felderítést.

Általános beállítások

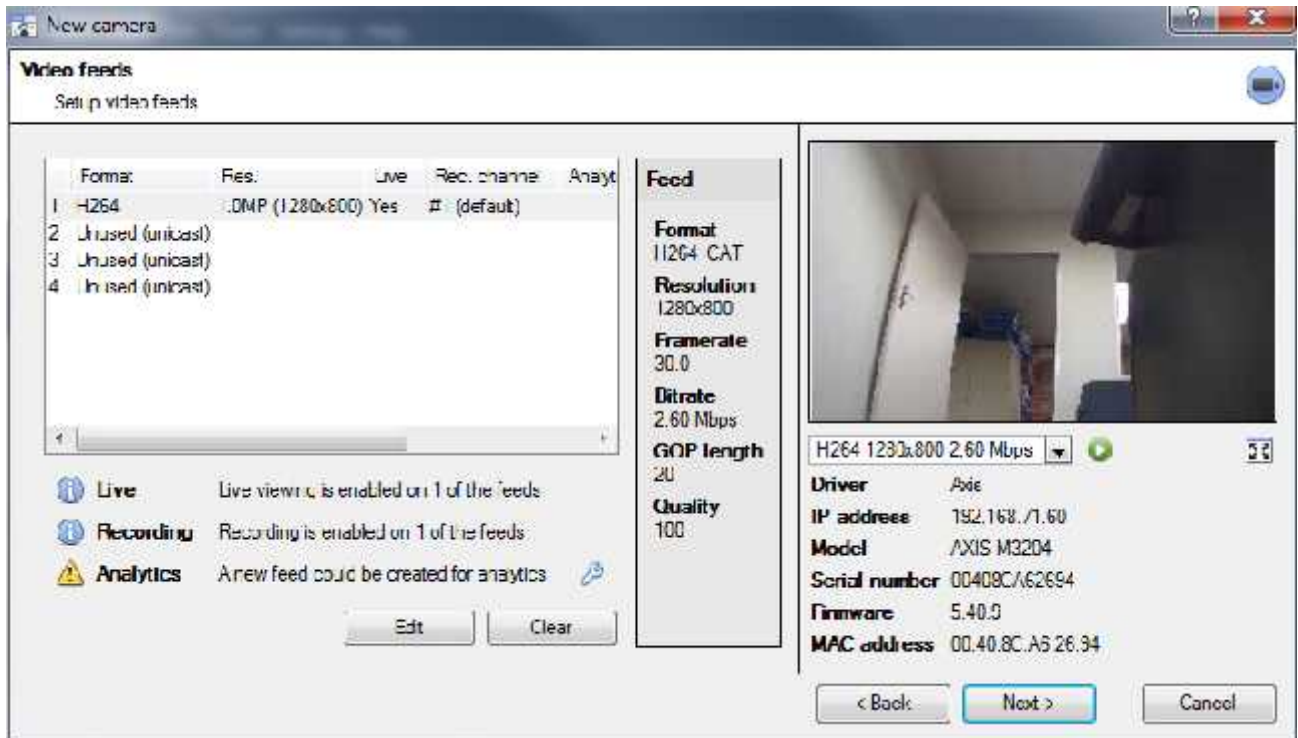


Név	Adja meg a választott nevet a kamerának, ami alapján könnyen megtalálható a listában.	
Rejtett	CathexisVision lehetőséget nyújt rejtett kamerák létrehozására. Különbség van, hogy a kamera rejtett, vagy a felhasználó nem rendelkezik hozzá hozzáféréssel.	
	Rejtett vagy	Hozzáférés alapján definiált
	Csak az adminisztrátor eszköz listáján található meg, vagy a megfelelő hozzáféréssel rendelkező szinten.	Az eszköz listán megjelenik az alacsonyabb hozzáférésű szinteken is, de nem tekinthető meg a kamera kép.
Eszköz információ	Ez a lista tartalmazza az összes szükséges információt az eszközre vonatkozóan. A kamera előnézet alatt található.	
Élőkép előnézet	<div style="border: 1px solid black; padding: 2px;"> H264_CAT 1280x800 3.20 Mbps Paused H264_CAT 1280x800 3.20 Mbps </div>	A kép amit lát egy képkocka a kameráról amit kiválasztott Élőkép megtekintéséhez kattintson: Kép kinagyításához kattintson:

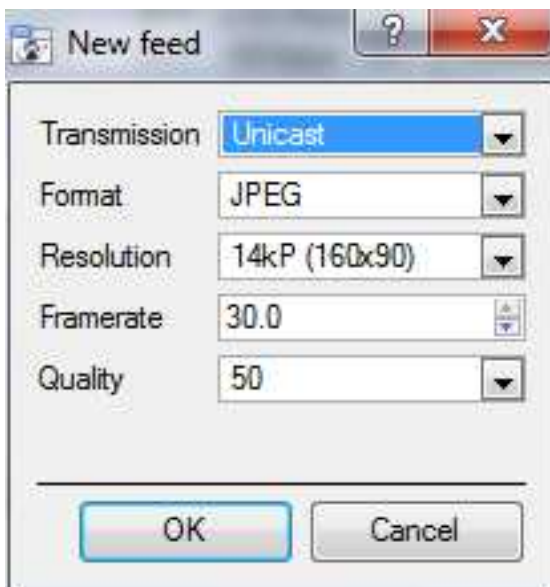
Megjegyzés: A élőképen található kép minősége nem egyenlő a valós minőséggel, mert transzkódoláson esik át.

Video folyam hozzáadás/szerkesztés

Video folyam hozzáadásához/szerkesztéséhez kattintson az elérhető kamerák egyikére a listán, majd a **Szerkesztés** gombra. Ezután felugrik a kamera ablak az elérhető video folyamatokkal, és a hozzá tartozó beállításokkal. A két legtöbbet használt IP mód a JPEG és H.264 alapúak.

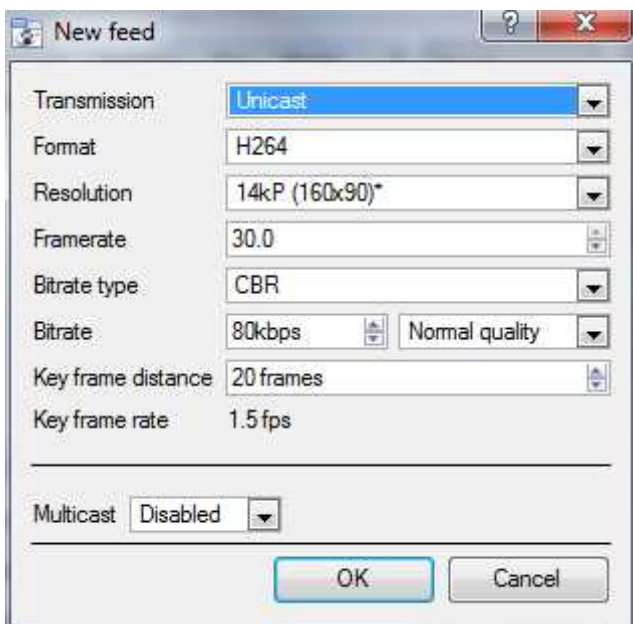


JPEG



Transmission a transmission típusát mutatja.
Formátum az a tömörítés mód amit a stream használt. Kattintson a legördülő menüre és válassza ki a megfelelőt.
Felbontás a kép pixeleinek számát jelenti.
Framerate a rögzítendő képkockák számát lehet beállítani.
Minőség alatt beállítható mennyire legyen tömörített a kép. 100-as beállításnál a kép a lehető legjobb minőségű, 50 a legalacsonyabbat jelenti.

H.264



Transmission a transmission típusát mutatja.

Formátum az a tömörítés mód amit a stream használt. Kattintson a legördülő menüre és válassza ki a megfelelőt.

Felbontás a kép pixeleinek számát jelenti.

Framerate a rögzítendő képkockák számát lehet beállítani.

Bitráta típus az a mód ahogy a bitrátát kezeli. A konstans bitráta előre kiszámítható, de több információ veszik el, ahogy a kép nagyobb része változik. Variálható bitrára kevésbé kiszámítható, de több információ jelenik meg, ha a képen több mozgás van.

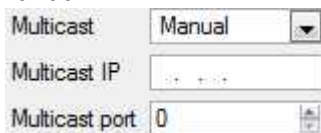
Bitrára az a mennyiségű információ, amit a video folyam küld másodpercenként. (A **minőség** definiálja mennyire veszteséges a képtömörítés.)

Key frame Distance az I-frame-k közötti képkocka számát jelenti.

Multicast

Beállíthatja a **Multicast**-ot a video folyamon a releváns opciók kiválasztásával a feed dialóguson. 3 opció lehetséges: kikapcsolva, automatikus, manuális. Ha nem szeretné a **Multicast**-et használni hagyja a kikapcsolva opción.

Manual

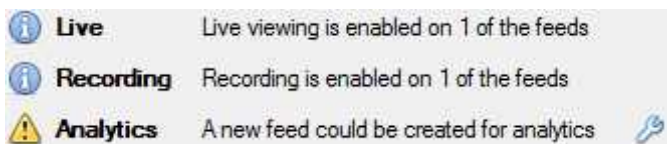


Manuális mód kiválasztásával meg kell adni a saját **Multicast IP**-jét, és **Multicast Port**-ját.

Automatikus

Automatikus kiválasztásával a Multicast cím automatikusan kerül kiválasztásra. A fő beállítások megtalálhatóak a Kézi beállítás menüpontnál.



Feed figyelmeztetés



Ez a terület megmutatja a video folyamok beállított állapotát. Attól függően, hogy mi lett engedélyezve: Rögzítés, Élőkép vagy analitika.

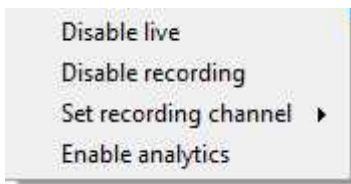
Megjegyzés: Ha rákattint a fenti ikonok egyikére, akkor megjelenik a részletes információ a video folyamra vagy problémára vonatkozóan.

Automatikus konfiguráció

Ha megjelenik egy  ikon a video folyamnál megjegyzésként, akkor a probléma jelentkezett a beállításoknál. A  ikonra kattintva a probléma automatikusan javításra kerül.

Jobb gomb menü (Élő, rögzítés és rögzítési csatorna beállítások)

Beállított video folyamra jobb gombbal kattintva, az alábbi menü jelenik meg. Ezek a menük csak akkor érhetőek el, ha a video folyam be van állítva.



Élőkép letiltás	viewing of the feed
Rögzítés kikapcsolás	
Rögzítésendő csatorna beállítás	Definiálja melyik csatornát használja a rögzítésre.
Analitika beállítás	Video analitika beállítás

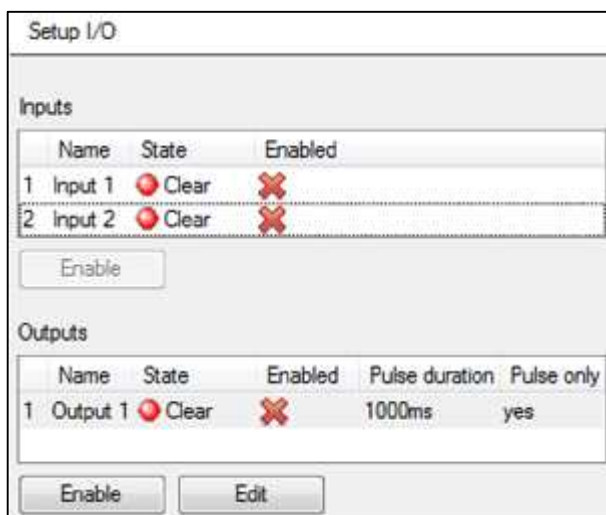
Analitika

Analitika bekapcsolásához egy egységen, konfigurálni kell a második video folyamatot, kattintson a video folyamra jobb gombbal és a **Analitika engedélyezésre**.

1. Ha nem állítja be a video analitikát a csatornához itt, a varázslóban VMD beállítás nem fog előugrani, és nem lehetséges a VMD-t engedélyezni, ezt a video folyamat használva később.
2. Csak QVGA és annál alacsonyabb felbontású video folyamatok alkalmasak analitikához.
3. Ha látja a ikont a Analitika folyam megjegyzésnél, akkor nincs engedélyezett feed az analitikához. A ikonra kattintva automatikusan engedélyezésre kerül.

I/O

A következő lépések az I/O beállításra vonatkoznak. Az I/O megjelenített értékek a GUI-ban attól függően változnak, hogy az encoder milyen értékekkel működik.



I/O

Bemenetek kiváltképpen egy eseményt, **Kimenetek** egy kívánt kimenetet biztosítanak egy kiváltott esemény eredményeként.

Átnevezés



Kattintson duplán az I/O-ra az átnevezéshez.

Enabling



Kattintson duplán a piros keresztre vagy az engedélyezés gombra. Engedélyezés után használható esemény kiváltásra.

Kimenet szerkesztés

Név

Adjon a kimenetnek egy megfelelő nevet.

Engedélyezve

Megmutatja, hogy a kimenet engedélyezve van, vagy nincs.

Hosszúság

Beállítja a kívánt időt (miliszekundumként) ameddig a kimenet pulse állapotban van, ha erre van beállítva.

Csak pulse

Ha Igen-re van állítva, a kimenet nem engedi magát aktiválni.

Triggers

Bizonyos kameráknak vannak kiváltott eseményeik, és az encodereknek is vannak általában I/O beállításai

Megjegyzés:

- Duplán kattintva az I/O akármelyik oszlopára, engedélyezi az érték változtatását. Dupla kattintással a Törlés opcióra az állapotot megváltoztatja a beállítottra. (Ezek a beállítások elérhetőek a jobb gomb menüben is).
- Adjon az I/O-nak könnyen értelmezhető nevet, különben később nem lesz azonosítható.

Soros Portok

Jelölje ki a soros portot, amit szerene konfigurálni és kattintson a **Configure** gombra.

Ezután lehetősége van megváltoztatni az alábbi és további kamera függő beállítást: **Baud rate, Data bits, Parity, Stop bits**

Megjegyzés: Ez az opció akkor elérhető, ha a kamera rendelkezik soros porttal.

Pan-Tilt-Zoom (PTZ)

Check the **Enable PTZ** box, if you are adding a PTZ camera. After this all the available PTZ options will appear in the wizard interface:

Kattinson az ikonra, ha PTZ kamerát adott hozzá. Ennek engedélyezése után láthatóvá válik a PTZ beállítások a varázsló interfészen:

) General Settings

Enable PTZ

Protocol

Address

Port

Preset 1 name

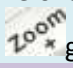
Zoom speed

Home position

Go home during schedule

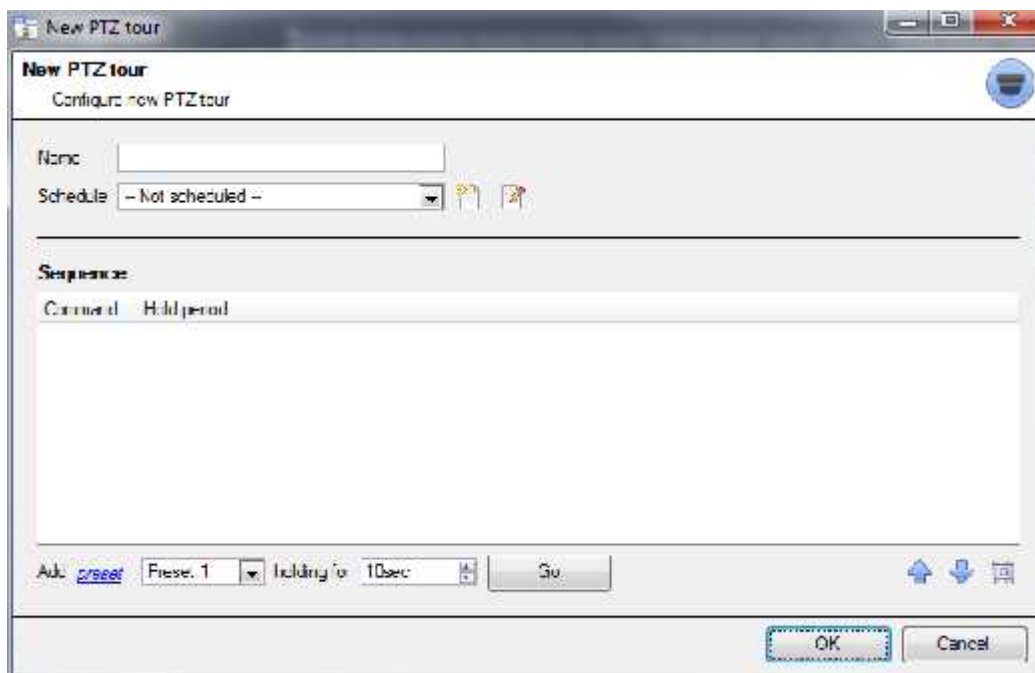
The home preset will be recalled when user control is relinquished
or after a system PTZ command is issued.

Switch wash/wipe relays

Beállítás név	A beállításnak itt adhat kifejező nevet (mint például első ajtó,...)
Zoom	Ez definiálja, hogy a kamera milyen gyorsan fog zoom-olni, PTZ vezérlés esetén.
Sebesség	Megjegyzés: Használja az élőkép panelt a jobb oldalon, hogy ellenőrizze a zoom sebesség megfelelő-e. Kattintson a  gombra a PTZ vezérlésre.
Home Pozíció	A home pozíció az az előre beállított pozíció amire a kamera visszatér egy előre beállított inaktív idő után. Automatikus Home pozícióba visszaállítás Beállíthatja az időzítést, ami után a kamera visszatér home pozícióba. Amikor az időzítés inaktív, a kamera az utolsó pozícióban marad. Ha nincs beállítva időzítés, a kamera nem tér vissza a home pozícióba. Ha a kamera mindig visszaugorjon a home pozícióba, csak engedélyezze a Minden nap időzítést.
Mosás és Wipe váltás	Abban az esetben, ha a Mosás és Wipe váltások nincsenek jól beállítva, akkor átugranak a megfelelő sorrendbe.
PTZ túra konfigurálás	A PTZ túra egy előre beállított pozíció sorrendet aktivál. (A pozíciók automatikusan megjelennek alul).

) PTZ túra konfigurálás

Ha az eszköze támogatja a túra opciót, kattintson a gombra a szerkesztéshez/hozzáadáshoz; ez megjeleníti a túra listát. Új túra létrehozásához kattintson az gombra.



Név és Időzítés



Adjon a túrának egy kifejező nevet, és ha szükséges egy időzítést (lásd: Időzítés)

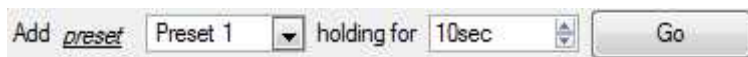
Időzítés

Ez az időzítés ami alapján a beállítás futni fog.

Beállítás hozzáadás, Multiple beállítások, vagy egy minta a túrához

Beállítás

Válassza ki a beállítást, és, hogy mennyi ideig várakozzon ott a kamera.

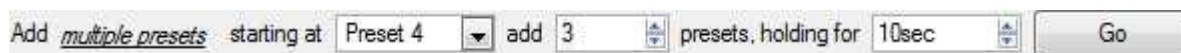


Multiple Beállítások

- **Kezdődik:** válassza ki az első beállítást, amit szeretne hozzáadni.
- **Hozzáadás:** válassza ki hány beállítást szeretne hozzáadni.

In the example below you will be adding Presets 4 to 6.

A példában alul látja, hogy 4-től 6-ig lesznek a beállítások beállítva.

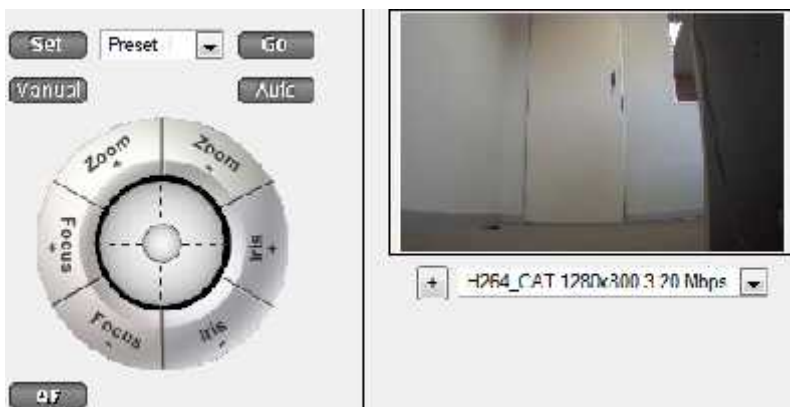


Minta

Válassza ki a mintát amit szeretne beállítani.

Add pattern 1 holding for 10sec

PTZ procedúrák



Megjegyzés: Ne felejtse el kiválasztani az élő PTZ kamerát.

A Pan-Tilt-Zoom (PTZ) kamerával az operátor befolyásolni tudja a kamera irányát, zoom-ját, fókuszpontját (Fókusz) és a fény mennyiségét (Írisz). Továbbá lehetősége van az előre beállított beállításokat beállítani.

A Dóm Kontroll Panel akkor válik elérhetővé, ha egy élő PTZ kamerát választ ki a CathexisVision interfészen.

Kattintson a panel legördülő menüjére és válassza ki a PTZ opciót (alul látható).

A szoftver joystick felület:

PTZ kontroll panel használata

Balra / jobbra mozgatás



Mozgassa a joystickot balra/jobbra

Kamera gyorsabb mozgatása



A távolság kifejezi a sebességet, mozgassa a joystickot a kívánt irányba.

Zoom in/out

Nézze az élő kamerát ahogy megnyomja a Zoom+ és Zoom- gombot.

To go to a preset from the PTZ panel

Válassza ki a beállítást a legördülő menüből és kattintson a Ugrás-ra.

> A kamera a beállított módra ugrik.

Kézi irányítás kikapcsolás

Kattison Auto-ra, ha szeretné, hogy az előre beállított túra menjen, vagy monitorfüggő eseményekre ugorjon, és ezek aktiválódjanak.

Kép sötétítés vagy világosítás

Nyomja meg a Írisz+, vagy Írisz- gombot. Látni fogja, ha a kép világosodik, vagy sötétedik.

Fel / le mozgatás



Mozgassa a joystickot le/fel

Kamera lassabb mozgatás



A távolság kifejezi a sebességet, mozgassa a joystickot közelebb a kívánt irányba.

Közelre/távolra fókuszálás

Nézze az élő kamerát, ahogy megnyomja a Fókusz- és Fókusz+ gombot.

Kézi irányítás

Ezt akkor alkalmazza, ha az előre beállított túra megy, vagy monitorfüggő esemény aktiválódik)

Vagy kattintson a kézi módra, vagy egyszerűen mozgassa a szoftver joystick-ját.

Beállítás definiálás

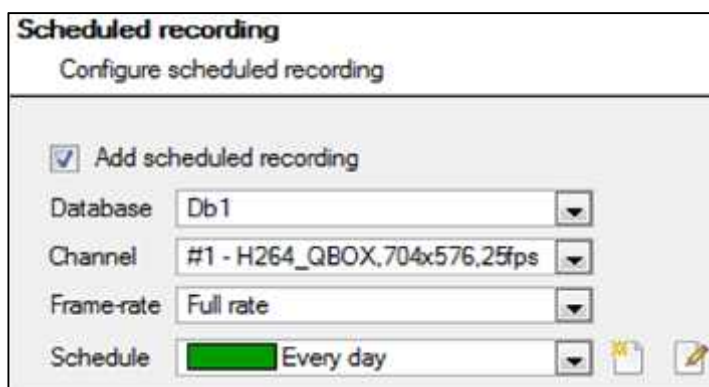
1. Válassza ki a beállítás számát a legördülő menüből.
2. Használja a joystick irányítást a kamera alábbi paramétereit beállítani: irány, zoom, fókusz és írisz
3. Kattintson a Beállítás-ra.
4. Használja a beállítást, hogy ellenőrizze azt.

Adatbázis

Minden kamera egy adatbázisra rögzít. Ha még nem hozott létre adatbázist, akkor megjelenik az adatbázis beállító, ha befejezte a PTZ beállításokat. Ha már létrehozott egy adatbázist, akkor tovább ugorhat az **Időzített rögzítés/ Videó mozgáselemzés** beállítások-ra és használhatja az aktuális adatbázist, vagy létrehozhat egy újat is akár, a Create a new database box kijelölésével a bal alsó sarokban a képernyőn.

Megjegyzés: Ez a beállítás a rögzítő szerveren állítja be az adatbázist, amihez a kamerát hozzáadta, nem azon az egységen, amin dolgozik (ha egy klienset használ, vagy távoli egységet). Ez azt jelenti, hogy távoli egységen nem jelenik meg a fájlstruktúra, így manuálisan kell az útvonalat megadni. (Ha távoli egységet használ, nem jelenik meg a opció.)

Időzítés

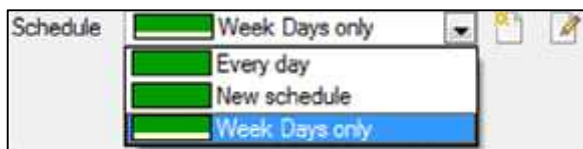




Id zített rögzítés

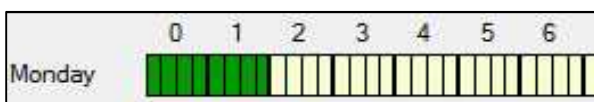
Állítsa be a kamerát, hogy csak akkor bizonyos időpontokban rögzítsen, így szabad helyet és hatékonyságot növel.

Válassza ki az **adatbázist, csatornát és frame-rate-t** amit szeretne használni.

Id zítés beállítás



Válassza ki az időzítést a legördülő menüből. Létrehozhat új időzítést is az  ikonra kattintva. Már meglévő időzítés szerkesztéséhez kattintson a  gombra.



Rögzítési időpont kiválasztás – Bal klikk és húzza (a zöld sávot)

Rögzítési időpont kiválasztás törlés – jobb klikk és húzza (a sárga sávot)

Esemény rögzítés (VMD Esemény)

Ezzel számos dolog beállítható. Hozzáadhat Mozgásérzékelést, elő-esemény rögzítést és eseményt a rendszerhez.

) **Rögzítés**

Configuration window for adding activity triggered recordings:

- Event: Video analytics
- Name: mam activity
- Database: Database
- Schedule: Always
- Recording channel: #1 - H264_CAT, 320x240, 30fps
- Frame-rate: Full rate
- Record: 0 sec
- pre-events at: Full rate

A rögzítés opcióval lehetősége van beállítani a rögzítési beállításokat.

Adatbázis az amire történik a rögzítés.

Időzítés beállítja, hogy mikor aktív az esemény.

Rögzítendő csatorna definiálja, melyik videó csatorna legyen rögzítve.

Frame-rate definiálja melyik rögzítendő frame-rate lesz rögzítve.

Elő-események definiálja, mekkora időtartam legyen bufferelve és rögzítve, a kiváltó eseménytől.

) **Aktivitás**

Az alapértelmezett algoritmus az Alap Videomozgásértékelés. Kezdeti beállításnak ez tökéletes.

A teljes részletességű CathexiVision algoritmus túlságosan részletes, hogy kifejthető legyen itt, további információért nézze meg a Video analízis fejezet a kézikönyben.

b. Kamerák másolása\beillesztése

Ha egynél több kamerát add hozzá, ami ugyanazt a drivert alkalmazza akkor a CathexiVision egy nagyon egyszerű megoldást kínál ezek hozzáadására. Lehetősége van másolni és beilleszteni az új kamerákat, már meglévő információkat felhasználva egy már meglévő kameráról.

Új kamerák beillesztéséhez, kattintson jobb gombbal az előzőleg már hozzáadott kamerákhoz és kattintson a **Másolásra**. Kattintson jobb gombbal akárhol a **Kamera Panelen** és válassza ki az **Új beillesztés** opciót.

Beillesztés mód: Sorozat

A sorozat beillesztés ablak lehetőséget ad arra, hogy új kamerákat adjon hozzá ugyanazokkal a paraméterekkel, de egymást követő IP címekkel.

Configuration window for selecting paste mode:

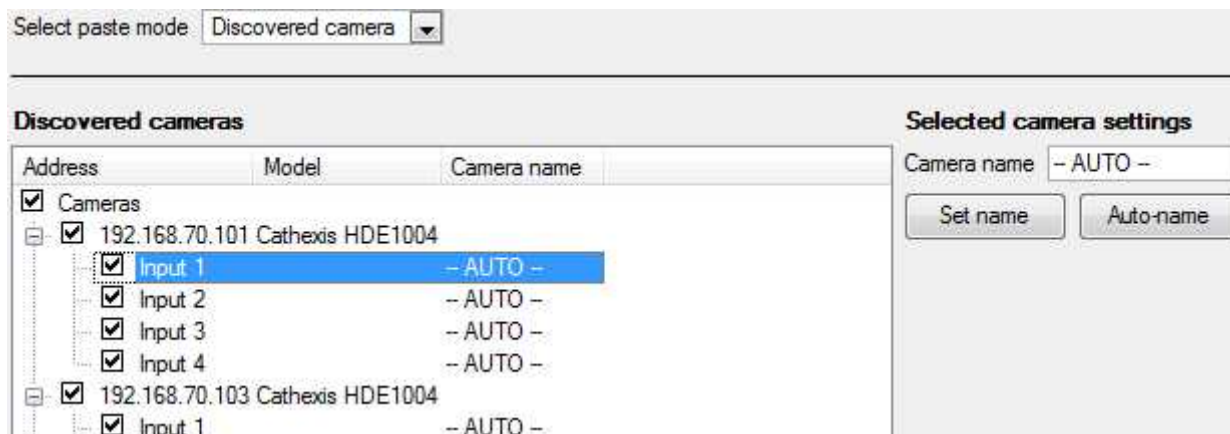
- Select paste mode: Sequential
- Number of cameras to add: 1
- Start IP address: 192.168.1.1
- Number of cameras per encoder: 1
- Start input: 1

Kezdő IP cím meghatározza az első kamera IP címét, amit hozzá szeretne adni. Az IP címek innentől növekednek majd. (Így bizonyosodjon meg róla, hogy nem meglévő IP címet használ a tartományból).

Encoder szerinti kameraszám ki kell tölteni legyen, hogy mennyi csatorna használható az encoderen.

Kezdő bemenet az az aktuális fizikai csatorna amit szeretne hozzáadni az első kamerához.

Beillesztési mód: Felismert



Megjegyzés: Ezzel átmásolja a videó beállításokat a kijelölt kameráról a felderített kamerákra amiket kiválasztott.

Másolás/Beillesztés videó beállítások

Ha már hozzáadott a rendszerhez ugyanolyan driverű és beállítású kamerát, akkor másolhatja annak beállításait más kamerákhoz is. Kattintson a jobb gombbal és válassza ki a Másolás opciót, majd kattintson arra a kamerára is jobb gombbal amihez szeretné másolni a beállításokat és válassza ki a Videó beállítások beillesztése opciót.

Megjegyzés:

-) Ez a másolás csak video feed beállításokra érvényes, a videó analitikára nem.
-) Csak olyan kamerákra használja a másolás opciót, amit ugyanolyan driverrel rendelkezik.

c. Hozzáadott kamera beállítása ²



Lehetősége van egy már hozzáadott kamera beállításait módosítani, ha belép a Beállítások → **Szerver konfiguráció** → **Kamerák** fülön kiválasztva és a Szerkesztés opcióra kattintva. Ezzel felugrik egy táblázat, ami tartalmazza a kamera szerkeszthető beállításait.

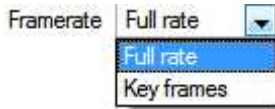
Ismétlődő beállítások

A kamera beállítások (Beállítások, Kapcsolat, Video feed, I/O és PTZ) már az előző fejezetben részletezve vannak, így ebben a fejezetben nem kerül kifejtésre. Ennek ellenére két új opció található itt a Szerkesztés fülön: elő-esemény, és hozzáférési szintik.

Megjegyzés: Ha a varázslón végigfuttatta az Adatbázis, Időzített rögzítés és Videó mozgás algoritmus rögzítésen, ezek a beállítások külön panelként jelennek meg a Szerver beállítás fülön, nem külön opcióként a Szerkesztés fül alatt.

² Ha egy olyan kamerán végez beállítás módosítást ami éppen jelet ad, akkor mindenképpen indítsa újra a beállítások végrehajtásához.

Elő-esemény



Elő-események beállítása a varázsló Aktivitás rögzítés szekciója alatt lehetséges. Ezen a fülön nincs lehetőség beállítani az elő-események számát, csak a frame-rate-ek mennyiségét.

Megjegyzés: JPEG rögzítés történik a Key frameknél, ezért nincs lehetősége beállíta Frame/másodperc opciót ha MJPEG stream-et használt.

Hozzáférés

A hozzáférés fül alatt beállíthatja, hogy melyik Hozzáférési szintek rendelkezzenek adott opciókkal.

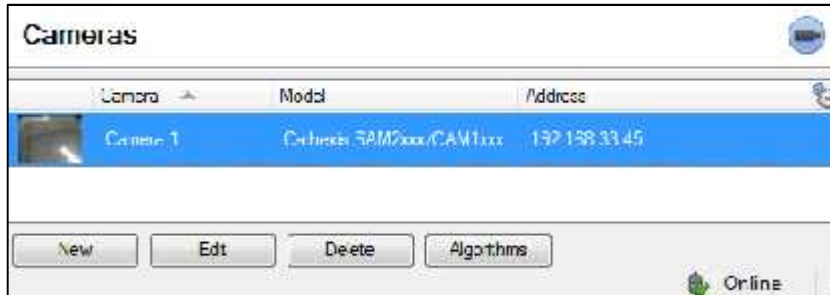
	Live	Review	PTZ	PTZ menu	Set presets	Set all
Level 1						
Level 2						
Level 3						

Élőkép	Ez beállítja, hogy melyik Hozzáférési szintek nézhetik meg a kamera élőképét.
Visszatekintés	Ez beállítja, hogy melyik Hozzáférési szintek tekinthetik meg a rögzített képeket a kameráról.
PTZ	Ez beállítja, hogy melyik Hozzáférési szintek kezelhetik a PTZ-t.
PTZ Menü	Ez beállítja, hogy melyik Hozzáférési szintek változtathatják meg a PTZ menüt.
Beállítások alkalmazása	Ez beállítja, hogy melyik Hozzáférési szintek változhatnak meg a PTZ előre beállított preseteket.
Minden beállítása	A kiválasztásával hozzáférést ad mindenhez az adott szinten, a kiválasztásával az összes jog megfosztódik a szinttől.

) Fontos megjegyzés a Hozzáférési jogokhoz:

1. Minden hozzáférési szint az egységhez a Hozzáférési Jog panelen érhető el (**Helyszín-> Megnyitás fül -> Beállítás -> Szerver konfigurálás -> Szerver kiválasztás -> Hozzáférési jogok**)
2. Hozzáférési jogok a hozzáférési szintekre vonatkoznak, amit hozzárendel a felhasználóhoz. Ha egy felhasználónak 1 hozzáférési szintet ad, és egy kamerát nem rendel hozzá ehhez a szinthez, akkor ez a felhasználó nem fogja látni a kamerát. (Felhasználók beállítása itt található: **Helyszín -> Fül megnyitás -> Beállítás -> Felhasználók**)

d. Kamera sikeres hozzáadás

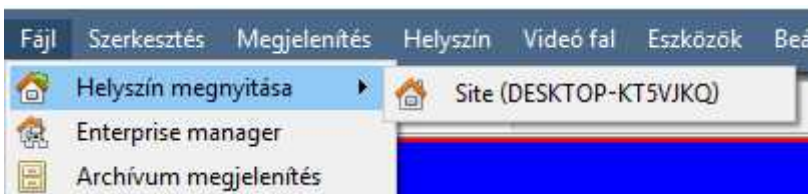


Your camera has now been setup and will start recording as configured. From this screen you can now add another camera or edit the camera you have just setup.

A kamera ezután sikeres beállítódott és elkezdődik a rögzítés a konfigurált módon. Ennél az ablaknál lehetősége van szerkeszteni, beállítani és hozzáadni további kamerákat.

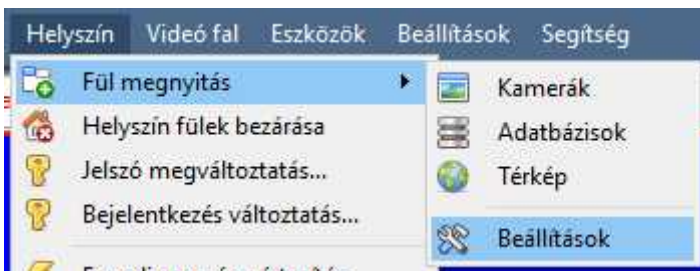
Kamera megtekintés

) *Nyissa meg a helyszínt*



Fájl → Helyszín megnyitás → Helyszín neve

) *Kamera fül megnyitás*




Fájl → Helyszín neve → Fül megnyitás → Kamerák

Kattintson a duplán a kamerán a forrás panelen, hogy megjelenjen

Középső gomb a kamerán

Annak módosítása, hogy jelenleg meg a kamera a panelen.



Rögzítés kezdete: Ha a Felhasználói Rögzítés be van állítva, ez lehetőséget ad a rögzítés manuális indítására (Egy  ikon megjelenik a jobb sarokban, ha a Felhasználói Rögzítés elkezdődött)

Videó formátum: Lehetőséget ad a felhasználónak kiválasztani a megtekintendő kamera stream-et (formátum, felbontás)

Nézet transzformáció: Lehetőséget ad a felhasználónak a kamera kép transzformációjára speciális lencsék esetén (Pl: 360 fokos kamera)

Kinézet: Lehetőséget ad különböző elemző algoritmusok megtekintésére, amik alkalmazva vannak a kamera feed-en.

Segítség: Felugró segítség ablak a digitális zoomhoz, PTZ irányításhoz a panelen belül.

Visszatekintés/élőkép váltás: Lehetőséget ad élőkép és visszatekintő kép közötti váltásra.

Pillanatkép mentése vágólapra: Lehetőséget ad a pillanatnyi kamera képet másolni a vágólapra.

Pillanatkép nyomtatás: Vágólapon lép kép nyomtatása.

Pillanatkép mentés: Pillanatkép mentése a lemezre.

Panel kicsinyítés: Kamera panel méretének csökkentése

Panel újraméretezés: Több méretezési lehetőséget kínál.

Hiba szín: A kép színét változtatja meg.

Panel törlés: Törli a kamerát az aktuálisan kiválasztott panelről.

Kamera teljesképernyő: A teljes képernyőt kihasználva rakja ki a kamera panelt, Videó falat létrehozva. Ugyanezzel visszavonható a teljes képernyő.

7 Események

The screenshot shows the VMD software interface. At the top, there is a menu bar with options: Fáj, Szerkesztés, Megjelenítés, Helyszín, Eszközök, Beállítások, Segítség. Below the menu bar, there are several browser-like tabs labeled 'SiteName'. The main interface is divided into two main sections: 'Szerverek' (Servers) on the left and 'DLSKTOP-K15VJKQ - Események' (Events) on the right. The 'Szerverek' section shows a tree view under 'DESKTOP-K15VJKQ (MASTER)' with various components like Kamera-k, Video demó, Adatbázis, Időzítők, Hálózati I/O, Trónterhelés, Trónterhelés Archiválás, Események (highlighted), Monitorok, Hozzáférési jogok, Technikai segítség, Virtuális beállítások, Bilentyű, Rendszer tábla felismerő, Integrációs eszközök, and Analóg mérték. The 'Események' section is currently empty, showing a table with columns: Név, Forrás, Akciók, Databázis, and Schedul. At the bottom of the interface, there are buttons for 'Helyszín', 'Szerkesztés', and 'Kikapcsolás'.

Az események elérése: Helyszín → Beállítás → Események

Amikor létrehoz egy VMD-t, az automatikusan hozzáad egy eseményt. Használhatja ezt a VMD beállítást más eseményekhez is. Az Esemény panelen szerkesztheti a meglévő eseményeket, létrehozhat újat, vagy törölheti azokat amire nincs szükség.



Dupla kattintással az eseményen lehetőséget ad az Időzítés, Forrás, Triggerek és Műveletek szerkesztésére.


Új esemény

Általános Triggerek Műveletek Források

Név:

Leírás:

Időzítés:  

Prioritás: 

OK Törlés

-) A trigger az, ami elindít egy eseményt. Több trigger is létrehozható egy eseményhez (pl: VMD két kameráról ugyanazt a Műveletet)
-) Műveletek azok, amit a rendszer tesz egy trigger eredményeként.

Megjegyzés: A forrás szekció arra a képességre vonatkozik, hogy a képernyőt egy Kliens megjelenítő Pc-re kapcsolja, egy művelet eredményeként. Ez nem befolyásolja melyik kamera lesz rögzítve.

8 Eltávolítás

Köszönjük, hogy a Cathexis terméket használta! Szomorúan halljuk, hogy eltávolítja a termékünket. Szívesen várjuk minden véleményét, amivel javítani tudjuk a termékünket.

Az eltávolításhoz csak kövesse az Eltávolítás folyamat lépéseit, ami az operációs rendszer által biztosított.